

Checkliste

zu ROMMELSBACHER VAC 285 / VAC 385/ VAC 485 / VAC 585



Sehr geehrte Damen und Herren,

bitte prüfen Sie anhand der aufgeführten Checkpunkte die Funktion Ihres Vakuuierers. Sollten Sie dabei Hilfe benötigen stehen wir Ihnen hierbei gerne zur Verfügung!

Hinweis: Die dargestellten Bilder entsprechen zwar nicht dem Modell VAC 585, können jedoch gleichermaßen für dieses Gerät angewendet werden.

Bitte beachten Sie grundsätzlich die folgenden Punkte:

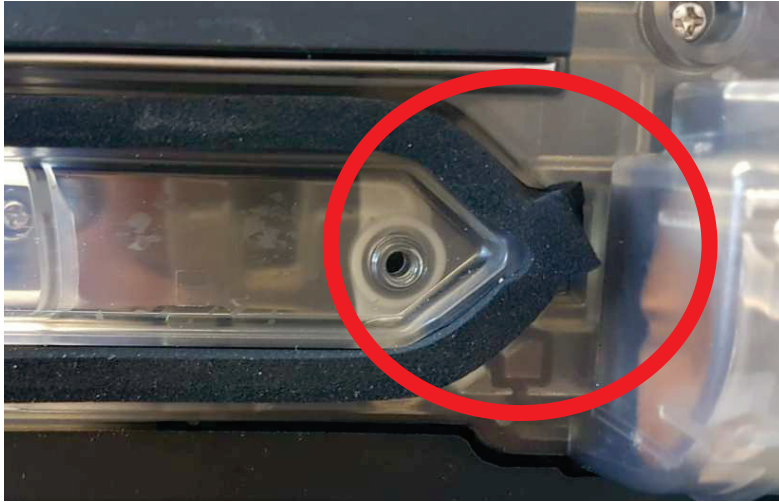
- Haben Sie Original „Magic Vac“ Beutel bzw. Behälter verwendet?
- Korrekte Verriegelung des Griffs:

<p>Position „Oben“</p> <ul style="list-style-type: none"> • Das Oberteil ist entriegelt und kann geöffnet werden. 	<p>Position „Mitte“</p> <ul style="list-style-type: none"> • Oberteil ist in „Parkposition“. Diese Position dient zum Aufbewahren und Lagern des Gerätes (*). 	<p>Position „Unten“</p> <ul style="list-style-type: none"> • Das Oberteil ist verriegelt und das Gerät ist betriebsbereit.

- Prüfen Sie den Versiegelungsbalken (Heizung) sowie die Dichtungen auf Beschädigungen und Verunreinigungen

- Liegen die Dichtungen der Vakuumkammer (auch im Deckel!) in der richtigen Position oder sind diese eventuell verdrückt?

Falsch:



Richtig:



Automatik Programm

1. Legen Sie den Vakuumierbeutel wie folgt in das Gerät ein. Bitte beachten Sie, dass die Öffnung des Beutels durch die beiden Halterungen nach unten gedrückt wird!



2. Verriegeln Sie das Gerät korrekt (Das erste gelbe Lämpchen beim Status sowie die blaue Kontrolllampe über dem Pumpleistungsknopf und die blaue Kontrolllampe über dem Lebensmittelknopf müssen leuchten!)

VAC 585: Die Lampen in der Ecke müssen blau leuchten.



3. Drücken Sie die „Automatik“-Taste



4. Das Gerät startet den Vakuumier-Vorgang.
Stoppt das Gerät nun bei der zweiten Kontrolllampe und geht nicht mehr in die weiteren Lämpchen über?

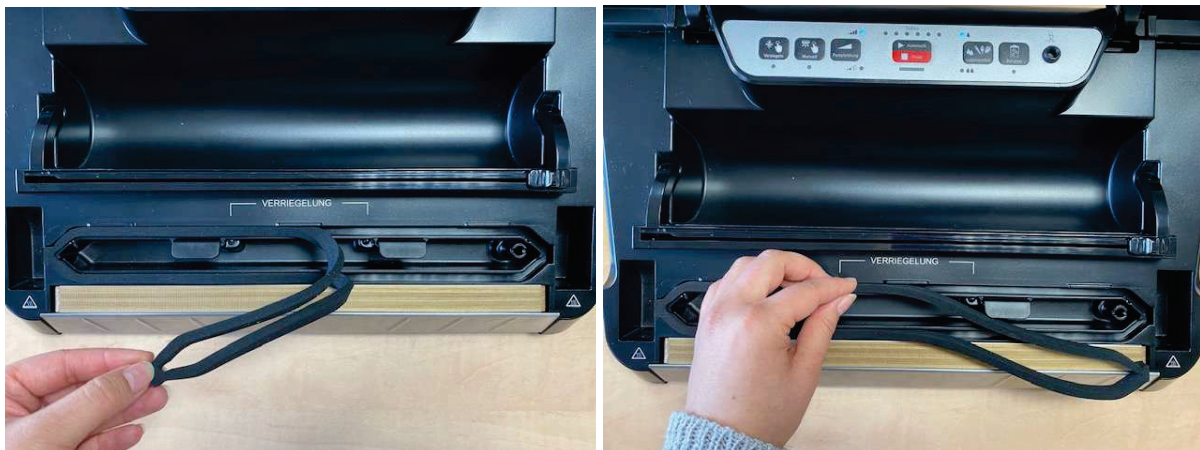
VAC 585: Das Gerät piepst dreimal laut und es erscheint kein Haken auf dem Display

-> Drücken Sie zusätzlich fest auf den Deckel des Vakuumierers!



Falls die Lämpchen trotzdem nicht weiter durchlaufen, bitten wir Sie um Überprüfung der Dichtungen der Vakuumkammer. Sind die Dichtungen verdrückt oder liegen nicht in der richtigen Position? Sind dort Beschädigungen oder Verunreinigungen zu erkennen?

Drehen Sie die beiden Dichtungen am Boden und im Deckel um. Die Seite, die vorher oben war, muss nun nach unten in die Aufnahme der Dichtung gerichtet werden (Drehung um 180°C).



5. Wenn die Dichtungen einwandfrei sind und alle anderen Punkte richtig gemacht wurden, startet das Gerät den Vakuumier-Vorgang. Während den ersten 4 Kontrolllampen zieht das Gerät Vakuum. Dies hören Sie deutlich am Arbeiten der Pumpe.



6. Sobald das Gerät die 5. Und 6. Kontrolllampe zeigt, versiegelt das Gerät den Vakuumierbeutel



7. Wenn alle Kontrolllampen erloschen sind, können Sie das Gerät öffnen.
VAC 585: Das Gerät piepst einmal und zeigt einen Haken auf dem Display an.



Manuelle Versiegelung (nur bei Vakuummierrollen)

1. Positionieren Sie die Öffnung der Vakuummierrolle gerade auf die Heizung



2. Verriegeln Sie das Gerät korrekt (das erste Lämpchen beim Status muss bereits leuchten) und drücken Sie die „Versiegeln“ – Taste



3. Das Gerät versiegelt nun. Sobald der Versiegelungsvorgang beendet ist, leuchten alle Kontrolllampen auf:



VAC 585: Das Gerät piepst einmal und zeigt einen Haken auf dem Display an.

Undichte Schweißnaht/ Beutel zieht nach dem Versiegeln wieder Luft

1. Bitte überprüfen Sie den Zustand des braunen Klebebands über der Heizung und teilen Sie mit, ob Beschädigungen oder Wellenbildung erkennbar sind.
2. Stellen Sie bitte sicher, ob die Unregelmäßigkeit lediglich das Klebeband betrifft oder ob sich darunter am Heizdraht eine Verformung befindet. Spüren Sie eine Unebenheit bzw. einen Knick auf dem Heizdraht?
3. Gerne dürfen Sie uns zur besseren Einschätzung aus der Ferne Bilder zukommen lassen.

Dieses Beispiel zeigt, wie das Klebeband für eine optimale Versiegelung aussehen sollte:



Checklist

for ROMMELSBACHER VAC 285 / VAC 385/ VAC 485 / VAC 585



Dear Sir or Madam,

please check the function of your vacuum sealer with the help of the listed check points. In case you require assistance, we are of course always at your disposal.

Please note: Although the images shown do not correspond to the VAC 585 model, they can be applied to this device in the same way.

Please note the following points:

- Did you use original "Magic Vac" bags or containers?
- Correct locking of the handle:

<p>Position „Oben“</p> <ul style="list-style-type: none"> • Das Oberteil ist entriegelt und kann geöffnet werden. 	<p>Position „Mitte“</p> <ul style="list-style-type: none"> • Oberteil ist in „Parkposition“. Diese Position dient zum Aufbewahren und Lagern des Gerätes (*). 	<p>Position „Unten“</p> <ul style="list-style-type: none"> • Das Oberteil ist verriegelt und das Gerät ist betriebsbereit.

- Check the sealing bar (heater) and the seals for damage or contamination.
- Are the seals of the vacuum chamber (also in the lid!) in the correct position or are they possibly displaced?

Wrong:



Right:



Automatic program

1. Insert the vacuum bag into the appliance as shown below. Please make sure that the opening of the bag is pressed down by the two holders!



2. Lock the appliance correctly. (The first yellow led below "status" as well as the blue led above "Pumpleistung" as well as the blue led above "Lebensmittel" should light up.

VAC 585: The lamps in the corners must light up blue.



3. Press the button „Automatik“.



4. The appliance now starts the vacuuming procedure.
Does it stop after the second yellow led and the other leds do not light up?

VAC 585: The appliance beeps loudly three times and no tick appears on the display.

-> Press down firmly on the lid of the vacuum sealer!



If the lights still do not continue to run, please check the seals of the vacuum chamber. Are the seals crushed or out of position? Are there any signs of damage or contamination?

Turn the two seals on the bottom and in the lid around. The side that was previously at the top must now be facing downwards into the seal holder (rotate 180°).



- If the seals are in an impeccable condition and all other check point have been done correctly, the appliance will start the vacuuming process. During the first four control leds the appliance draws vacuum. You will clearly hear the pump working.



- As soon as the fifth and sixth led light up, the appliance is sealing the bag.



7. After all leds went out, you can open the appliance.

VAC 585: The device beeps once and displays a tick on the display.



Manual Sealing (only for vacuum rolls)

1. Position the opening of the vacuum roll right on the heater.



2. Lock the device correctly. (The first led below "Status" has to light up) and press the "Versiegeln"-button.



3. The device is now sealing. As soon as this process is finished, all the leds light up.



VAC 585: The device beeps once and displays a tick on the display.

Faulty weld seam/Bag draws air again after sealing

1. Please check the condition of the brown adhesive tape over the heater and let us know if there is any visible damage or waviness.
2. Please check whether the irregularity only affects the adhesive tape or whether there is also deformation of the heating wire underneath. Can you feel any unevenness or kinks in the heating wire?
3. You are welcome to send us pictures for a better assessment from a distance.

This example shows how the adhesive tape should look for optimal sealing:

